

DÉCLARATION DE PERFORMANCE EXTRA FINANCIÈRE



- 2.1 PRÉSENTATION DES ENJEUX
DU GROUPE EN MATIERE DE RSE
- 2.2 ENJEUX SOCIAUX
EMPLOYEUR RESPONSABLE
- 2.3 ENJEUX ENVIRONNEMENTAUX
PRODUCEUR RESPONSABLE
- 2.4 ENJEUX SOCIETAUX
PARTENAIRE RESPONSABLE
- 2.5 NOTE MÉTHODOLOGIQUE
- 2.6 RAPPORT DE L'ORGANISME TIERS
INDÉPENDANT SUR LA DÉCLARATION
DE PERFORMANCE EXTRA-FINANCIÈRE

2.1 PRÉSENTATION DES ENJEUX DU GROUPE EN MATIÈRE DE RSE

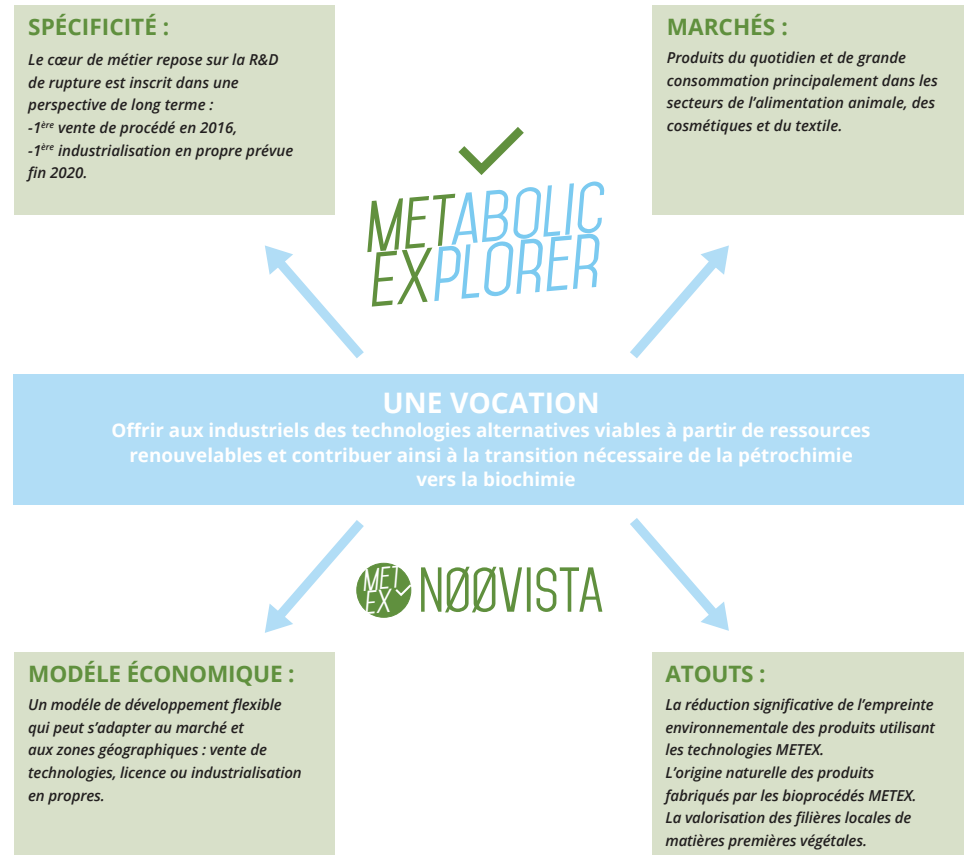
2.1.1. Présentation du Groupe

MEtabolic Explorer est née il y a 20 ans de la vision d'un monde industriel durable sans pétrole et le rêve d'une chimie biologique pour accompagner cette mutation.

Sa contribution à la transformation de l'industrie chimique vise à créer des modes de productions viables, respectueux de l'environnement et des consommateurs. L'instauration de la

transparence et la naturalité dans les filières de production des biens de consommation sont des attentes sociétales fortes et nécessaires dans laquelle le Groupe inscrit son activité.

À travers le développement d'innovations biotechnologiques, le Groupe offre aujourd'hui aux industriels des technologies alternatives viables, utilisant des ressources renouvelables et destinées à des marchés de grande consommation. Nos solutions contribuent à la transition vers une croissance écologique et durable et offrent par ailleurs un bénéfice sur la santé.



La mission et le savoir-être du Groupe sont ainsi parfaitement alignés avec les trois Objectifs du Développement Durable (ODD) établis par les Nations Unies pour l'horizon 2030 :



2.1.2. Les enjeux RSE du Groupe

Ce chapitre contient les informations sociales, sociétales et environnementales conformément aux dispositions de l'ordonnance 2017-1180 du 19 juillet 2017 et du Décret du 9 août 2017.

La Société précise qu'au regard des seuils fixés par les dispositions légales ci-dessus, il n'est pas tenu de produire une déclaration de performance extra-financière. Cette démarche de publication et de vérification a été faite de façon volontaire au regard de l'importance qu'il porte aux enjeux du développement durable.

La déclaration de performance extra-financière s'attache à détailler :

- les risques ;
- les enjeux ;
- les démarches mises en œuvre et les indicateurs associés

que la Société décide de suivre pour superviser et maîtriser l'évolution de ses impacts positifs et négatifs. Une présentation affinée du modèle d'affaire se trouve au Chapitre 1 du rapport de gestion.

La Société s'est appuyée d'une part sur sa cartographie des risques société et d'autre part sur une évaluation extra-financière indépendante réalisée par Ethifinance pour déterminer les risques et enjeux, fondements de sa stratégie RSE.

Ethifinance est une agence indépendante spécialisée depuis 15 ans dans l'évaluation extra-financière des entreprises et l'accompagnement des démarches de développement durable.

MEtabolic Explorer (METEX) a été évaluée avec une méthodologie développée par Ethifinance pour les acteurs engagés dans la transition vers une économie plus durable : l'évaluation 3.0.

Cette méthodologie évalue :

La qualité des fondamentaux de l'entreprise en matière de gestion Environnementale, Sociale et de Gouvernance (ESG). Cela correspond à la note dite de maturité ESG.

La capacité à capter les marchés d'avenir liés au développement durable qui s'évalue au regard de la contribution aux Objectifs de Développement Durable (ODD) établis par les Nations Unies. Cela correspond à la note dite d'opportunité de marchés.

Les résultats de l'évaluation croisent donc une approche classique de l'évaluation extra-financière avec une approche prospective, adossée au référentiel majeur que constituent les ODD.

Les risques et les enjeux RSE principaux sont présentés ci-après.

TABLEAU DES RISQUES RSE ET DES ENJEUX ASSOCIÉS

Description des risques	Enjeux RSE principaux
SOCIAL	
<p>Risque social lié à l'insatisfaction salariés impactant la compétitivité du Groupe</p> <ul style="list-style-type: none"> - Dégradation du bien être au travail - Résistance au changement, à l'innovation et à la transformation du Groupe - Désintérêt envers la culture d'entreprise avec une perte de cohésion et de responsabilisation <p>Diminution de l'attractivité du Groupe</p> <ul style="list-style-type: none"> - Difficultés liées au recrutement pour répondre au développement du Groupe Politique salariale attractive - Diminution de l'employabilité des collaborateurs et inadéquation des compétences - Perte de savoir faire et de capacité à innover pour la continuité de l'activité <p>Diminution de la protection de la santé et la sécurité des collaborateurs du Groupe</p> <ul style="list-style-type: none"> - Accroissement des accidents de travail, des risques psycho-sociaux, - Non respect de l'obligation de l'employeur en termes de santé et de sécurité au travail - Désorganisation des activités du fait de l'absentéisme 	<p>Employeur Responsable</p> <ul style="list-style-type: none"> - Assurer le développement professionnel des salariés avec des formations et des opportunités d'évolution - S'attacher aussi bien au savoir-faire qu'au savoir-être et à la diffusion de la culture METEX pour assurer la bonne intégration des salariés et des collaborations performantes - Instaurer un environnement de travail où les femmes et les hommes ont les mêmes opportunités et traitements - Assurer l'efficacité des dispositifs de dialogue social et de communication entre la direction et les salariés - Dans le contexte de croissance de l'entreprise, continuer à veiller à la sécurité au travail et maintenir les conditions de travail durables et équilibrées
ENVIRONNEMENTAL	
<p>Changement climatique</p> <ul style="list-style-type: none"> - Pollution (air, eau, sol) générée par le site de production du Groupe - Mauvaise gestion des ressources et déchets - Mauvaise utilisation des consommations et fluides (eau, énergie) <p>Impact de l'environnement sur la santé et la qualité de vie</p> <ul style="list-style-type: none"> - Réponse inadaptée à l'inquiétude croissante des consommateurs concernant les effets des produits - Accroissement des nuisances (sonore, odeur...) générées par l'activité du Groupe 	<p>Producteur Responsable</p> <ul style="list-style-type: none"> - Élaborer des procédés techniques qui valorisent les ressources renouvelables et locales - Avoir une démarche qualité et traçabilité exemplaire - Mettre en oeuvre une gestion écologiquement rationnelle de nos matières premières et de nos déchets - Apporter aux industriels des solutions de biochimie toujours plus performantes d'un point de vue environnemental et santé
SOCIÉTAL	
<p>Défiance des parties prenantes</p> <ul style="list-style-type: none"> - Désengagement dans le soutien que le Groupe peut apporter sur son territoire (en tant qu'employeur, acheteur et sponsor...) - Maîtrise insuffisance de la chaîne fournisseur <p>Risque de corruption et de relations d'affaires douteuses</p> <p>Risque de violation ou de manipulation des données à caractère personnel stockées par le Groupe (RGPD)</p>	<p>Partenaire Responsable</p> <ul style="list-style-type: none"> - Appliquer des pratiques d'achats socialement et environnementalement responsables - S'engager dans les territoires où la société est implantée pour soutenir le tissu économique, via notamment l'entrepreneuriat et la filière de la biochimie - Promouvoir des comportements éthiques, aussi bien en interne qu'auprès de nos parties prenantes externes - Être transparent et à l'écoute de nos actionnaires et de nos clients

Engagements RSE principaux	KPIs 2018
<p>Développer la qualité de vie au travail</p> <p>Développer la cohésion et le dialogue interne</p> <p>Communication régulière des objectifs de la Société</p> <p>Diminution de l'attractivité du Groupe</p> <p>Communication externe attractive basée sur notre métier : la chimie verte</p> <p>Politique salariale attractive</p> <p>Développer les compétences des collaborateurs et la gestion des talents</p> <p>Promouvoir la formation l'insertion par l'alternance</p> <p>Egalité professionnelle entre les hommes et les femmes</p> <p>Egalité des chances / Diversité</p> <p>Dialogue social et représentation des salariés</p> <p>Garantir la santé et la sécurité au travail</p>	<p>Taux de turnover : 10%</p> <p>Pourcentage de salariés formés : 63%</p> <p>Taux absentéisme : 3,77%</p> <p>Taux de fréquence et de gravité des accidents du travail : 0%</p>
<p>Prise en compte de la biodiversité et des sols dans la conception du site de production</p> <p>Maîtrise des rejets et des pollutions et recyclage des déchets avec une étape de méthanisation</p> <p>Recyclage de l'eau et des fluides dans le procédé de production</p> <p>Instaurer des modes de production alternatifs</p> <p>Analyse du cycle de vie</p> <p>Politique d'achats responsables</p>	<p>Emission de gaz à effet de serre (GES) : 309 Tq CO₂</p> <p>Consommation d'énergie rapportée au tonnage de wproduits issu du démonstrateur : 692 MWh/tonnes</p> <p>Pourcentage de déchets dangereux produits : 86%</p> <p>et déchets non dangereux produits : 14%</p>
<p>Favoriser les partenariats et le mécénat</p> <p>Politique d'achats responsables</p> <p>Fonctionnement des instances de Gouvernance</p> <p>Relation avec les actionnaires</p> <p>Code de conduite</p> <p>Sensibilisation des collaborateurs à l'éthique et mise en place de d'outils opérationnels</p> <p>Loyauté des pratiques</p> <p>Introduire l'ESG dans la communication financière</p>	<p>Évolution du montant dédié aux activités de mécénat : 100%</p> <p>Taux de réponse fournisseur évalué : 44%</p> <p>Taux de futurs partenaires ayant fait l'objet d'une enquête d'information : 47%</p>

2.2 ENJEUX SOCIAUX

2.2.1 Principaux indicateurs

Indicateurs sur les effectifs (hors alternant)		2018	2017
INDICATEURS ORGANISATIONNEL	TOTAL EFFECTIF MOYEN (en ETP)	63,68	65,53
	PARITÉ FEMME/HOMMES		
	dont % de femmes	57%	58%
	dont % d'hommes	43%	42%
	TYPE DE CONTRAT DE TRAVAIL		
	% de CDI	99%	100%
	% de CDD et intérimaires	2%	0%
	ENCADREMENT		
	Taux d'encadrement (effectif cadre/effectif total)	38%	38%
	Dont % de femmes	56%	56%
	Dont % d'hommes	44%	44%
TEMPS DE TRAVAIL			
Effectif total inscrit à temps plein	55	53	
Effectif total inscrit à temps partiel	10	13	
dont % de femmes	90%	85%	
dont % d'hommes	10%	15%	
INDICATEURS CLIMAT SOCIAL	FORMATION		
	Nombre d'heures de formation	676	1 453
	% de salariés formés	63%	100%
	Taux de participation à la formation	100%	100%
	TURN OVER (hors alternant)		
	taux de turn over	10%	8%
	taux d'absentéisme	4%	4%
	ACCIDENTS DE TRAVAIL		
	taux de fréquence des accidents du travail	0%	0%
	Nombre d'accidents du travail ayant un arrêt de travail	0	0

L'effectif total (y compris les personnes en alternance) de la Société au 31 décembre 2018 est de 70 personnes contre 67 personnes au 31 décembre 2017.

A noter cette année, l'entrée dans le Groupe de la filiale METEX NØØVISTA qui n'a cependant pas d'impact sur les données sociales car celle-ci n'a pas encore d'effectif à la clôture de l'exercice.

Au 31 décembre 2018, l'effectif se décompose comme suit :

Répartition de l'effectif	FEMMES	HOMMES	TOTAL
Salarié cadre	14	11	25
Salarié non cadre	25	20	45

L'âge moyen des salariés est de 36,88 ans pour une ancienneté moyenne de 8,88 ans (hors alternants).

2.2.2 Nos principaux enjeux - Team up to foster innovation

Depuis sa création, la dynamique de développement de la Société s'appuie sur des valeurs essentielles partagées et portées par les collaborateurs au quotidien :

- Inventivité
- Adaptabilité
- Transversalité
- Compétitivité

L'activité de la Société repose sur 70 collaborateurs aux compétences complémentaires permettant de maîtriser l'ensemble des étapes de développement des procédés, de l'optimisation des catalyseurs biochimiques en laboratoire à la validation industrielle et à la production d'échantillons sur une unité de démonstration industrielle tournant en continu.

Assurer le développement professionnel des salariés avec des formations et des opportunités d'évolution

Dans un contexte de transition, marquée par le franchissement d'une nouvelle étape conduisant à la production industrielle des procédés innovants, la priorité de la Société est de veiller à la gestion des emplois et des compétences. Pour cela la Société s'appuie sur trois principes directeurs :

- Encourager la promotion interne : la mobilité interne bénéficie d'un accompagnement sur mesure pour la prise de poste. Elle permet aux salariés d'évoluer et d'acquérir de nouvelles compétences.

- Promouvoir la polyvalence et la formation :

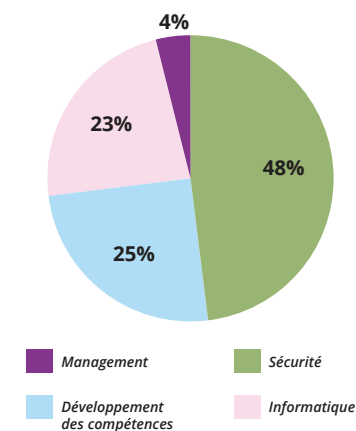
l'accent est mis sur la polyvalence de certaines fonctions et les formations internes pour transmettre à la fois les savoir-faire et la culture d'entreprise.

- Favoriser les emplois permanents.

Formation et polyvalence :

En matière de formation, on compte sur l'année 2018, 676 heures contre 1 453 heures en 2017.

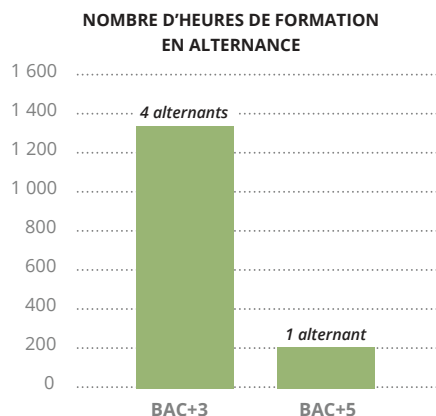
En 2017, la Société avait opté pour des formations de groupe en intra-entreprise, pour les plateformes Fermentation et Biologie moléculaire afin d'accroître les compétences de chaque collaborateur.



La Société mise sur la polyvalence de ses collaborateurs par le renforcement et l'acquisition de nouvelles compétences afin de développer leur employabilité. La Société compte cinq collaborateurs techniciens spécialisés polyvalents dont un a été formé au cours de l'année 2018, ce qui représente 7,70 % de l'effectif total.

L'insertion par l'alternance :

La Société a permis à 5 étudiants de suivre une formation en alternance contre 2 en 2017.



La Société a mis en place un partenariat avec l'UT de Moselle, suite à l'annonce de la construction de son unité de production de PDO (1.3 propanediol) et d'AB (Acide Butyrique) sur la plateforme de Carling Saint-Avold, afin de former des étudiants et de répondre aux besoins futurs de son site.

S'attacher aussi bien au savoir-faire qu'au savoir-être et à la diffusion de la culture METabolic Explorer pour assurer la bonne intégration des salariés et des collaborations performantes

Plan d'actions « contrat génération 2015-2018 » :

En novembre 2015, pour une durée de 3 ans, la Société a mis en place un plan d'actions « contrat de génération » visant à définir des actions concrètes destinées à favoriser l'insertion durable des jeunes dans l'emploi par leur accès à un contrat à durée indéterminée, à favoriser l'embauche et le maintien dans l'emploi des salariés âgés et à assurer la transmission des savoirs et compétences. Pour les trois années, la direction a pris les engagements suivants :

Insertion durable des jeunes :

recrutement d'un jeune en CDI de moins de 26 ans sur la période susvisée, intégration et accompagnement des jeunes dans l'entreprise (livret d'accueil, désignation d'un référent, parcours d'accueil), mise en œuvre d'un entretien de suivi,

recours aux contrats en alternance, recours aux stages.

Emploi des salariés âgés : maintien dans l'emploi, amélioration des conditions de travail et prévention de la pénibilité, anticipation des évolutions professionnelles et gestion des âges, organisation de la coopération intergénérationnelle.

Transmission des savoirs et compétences : mise en place du tutorat ou parrainage.

Bilan des trois années au 31 décembre 2018 :

La Société a :

- recruté deux collaborateurs âgés de moins de 26 ans.
- embauché cinq jeunes de 20 ans en contrat de professionnalisation pour une durée d'un an.
- accueilli un stagiaire en formation ingénieur en informatique et modélisation pour une durée de 22 semaines.

Le nombre de salarié âgés d'au moins 57 ans est de trois ce qui représente 4,62 % de l'effectif total.

Depuis l'entrée en vigueur du plan d'actions, la Société a permis l'évolution de trois collaborateurs sur des postes de techniciens polyvalents, un collaborateur sur un poste d'assistant ingénieur et un collaborateur sur un poste de cadre.

Tout nouvel arrivant dans la Société se voit accompagné lors de sa première journée, « premier jour d'embauche », par un référent, et se voit remettre un livret d'accueil comprenant des informations sur la Société, notamment sur ses valeurs (les horaires, la convention collective, la mutuelle...), des accès sécurité des bâtiments, la charte d'achats responsables, le code de conduite, et une présentation des représentants du personnel.

La Société a la volonté de maintenir les actions engagées à la fin du terme du plan d'actions.

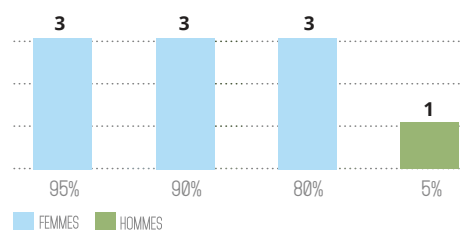
Instaurer un environnement de travail où les femmes et les hommes ont les mêmes opportunités et traitements

L'horaire hebdomadaire de l'entreprise est de 39h. Les horaires sont souples et s'articulent autour d'une plage fixe commune à tous les salariés, à l'exception des cadres de direction rémunérés dans le cadre d'une convention de forfait. Afin de faciliter l'équilibre vie professionnelle et vie privée des hommes et des femmes, de concilier les impératifs et les besoins collectifs de l'entreprise avec les contraintes et les aspirations individuelles des salariés, la Société prend en compte les demandes de réduction de temps de travail des salariés et essaie d'aménager les horaires de ces collaborateurs

pour répondre au mieux à leurs attentes.

Au 31 décembre 2018, 10 salariés bénéficient d'une réduction de temps de travail soit 15 % de l'effectif total.

RÉPARTION DES SALARIÉS EN TEMPS PARTIEL



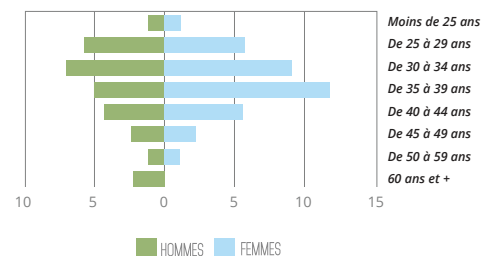
Le taux des femmes cadres bénéficiant de cette réduction de temps de travail est de 20 %.

Lutte contre les discriminations, égalité des chances et diversité

La Société s'attache, avec la contribution des fonctions Ressources Humaines, à lutter contre toute forme de discrimination tout au long de la carrière professionnelle et dans toutes ses composantes : égalité professionnelle et équilibre vie professionnelle et vie privée, insertion professionnelle des jeunes, emploi et maintien dans l'emploi des seniors, insertion professionnelle des salariés en situation de handicap, etc. Ainsi, la reconnaissance individuelle et la valorisation des différences font partie de la philosophie de la Société, et il convient de noter que le règlement intérieur interdit tout comportement raciste, xénophobe ou sexiste.

La répartition de l'effectif (hors alternants) par tranche d'âge se décompose comme suit :

RÉPARTION DE L'FFECTIF SELON L'ÂGE



La répartition par âge des effectifs est restée stable par rapport à l'exercice précédent.

À la clôture de l'exercice 2018, la Société emploie un collaborateur en situation d'handicap. Il est par ailleurs fait régulièrement appel aux services des entreprises adaptées pour les travaux de nettoyage industriel et d'entretien des espaces verts.

Les salariés étrangers représentent 3 % de l'effectif au 31 décembre 2018.

Rémunération et avantages sociaux

La rémunération brute totale versée en 2018 est de 3 095 K€ contre 3 067 K€ en 2017 soit une augmentation de 0,92 % pour un effectif constant. La culture d'entreprise promeut la cohésion et la responsabilisation.

La Société pratique des rémunérations individualisées en fonction des compétences, de l'expérience et de la performance de chacun. Les rémunérations inclues une rémunération variable et un intéressement aux résultats via des plans d'attributions d'actions.

L'évaluation individuelle annuelle est systématique pour l'ensemble des collaborateurs en abordant les compétences de chacun mais aussi la contribution aux valeurs du Groupe : inventivité, adaptabilité, transversalité et compétitivité.

Par ailleurs, la Société a fait le choix d'adhérer à l'Association Biopôle Restauration, qui permet aux salariés de pouvoir bénéficier du Restaurant Inter-Entreprises se situant à proximité de la Société. En parallèle, la Société a laissé à disposition des salariés un local équipé pour pouvoir se restaurer sur place.

La salle permettant de se restaurer a été repensée et aménagée pour offrir un lieu convivial et agréable aux salariés. Les salariés sont couverts à titre obligatoire par une mutuelle qui prend en charge les frais de soins de santé complémentaire. Un régime de prévoyance obligatoire complète ce dispositif pour l'ensemble des salariés.

La participation financière de la Société s'élève à 60 % du montant des cotisations, les 40 % restant à la charge des salariés.

Assurer l'efficacité des dispositifs de dialogue social et de communication entre la Direction et les salariés

La Société ayant dépassé le seuil des 50 salariés en 2007, les salariés élisent selon la réglementation en vigueur des membres du comité d'entreprise et des délégués du personnel

depuis 2008. Ces deux instances sont aujourd'hui regroupées au sein de la Délégation Unique du Personnel (DUP) élargie au CHSCT. La Délégation Unique du Personnel se réunit mensuellement. Différents services sont représentés via les délégués du personnel.

Bilan des accords en 2018 :

En 2018, La Société a soumis, pour avis et consultation aux représentants du personnel :

- le règlement intérieur destiné à fixer les règles générales et permanentes relatives à la discipline, les mesures d'application de la réglementation en matière d'hygiène et de sécurité, la nature et l'échelle des sanctions susceptibles d'être prises au sein de l'entreprise, et les dispositions relatives aux droits des salariés en cas de sanctions.

Ce règlement intérieur remplace et se substitue au règlement intérieur de 2004.

- Le Code de conduite et d'éthique des affaires portant sur les normes de conduites professionnelles, règles et principes applicables par les salariés, dirigeants et administrateurs dans leurs relations entre eux d'une part et avec les fournisseurs, sous-traitants, partenaires commerciaux et non-commerciaux d'autre part.

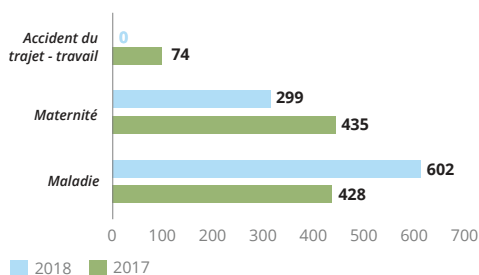
En revanche, aucun accord collectif avec les organisations syndicales ou les représentants du personnel n'a été signé en 2018.

Veiller à la sécurité au travail et maintenir les conditions de travail durables et équilibrées

En 2018, le taux d'absentéisme, pour maladie et maternité, est de 3,77 % identique à 2017.

En 2018, il y a eu un accident de trajet déclaré mais sans jour d'arrêt de travail. Aucun salarié n'a déclaré de maladie professionnelle.

NOMBRE DE JOURS D'ARRÊT DE TRAVAIL PAR NATURE



La Société porte une attention forte aux enjeux de sécurité. Différentes mesures de prévention sont mises en place au travers de visites sécurité régulières pour détecter les potentielles anomalies (via le CHSCT), le suivi et l'analyse de tous les accidents et incidents et la sensibilisation des salariés aux normes de sécurité, notamment en R&D.

La formation des collaborateurs constitue un levier important pour réduire les risques d'accidents.

En 2018, les formations en lien avec la sécurité ont représenté 48 % du budget formation.

Outre les formations, la Société s'attache à sensibiliser ses collaborateurs en les informant régulièrement des procédures de sécurité en place (Plan prévention Feu, permis feu...).

Lors de la revue de sa procédure d'évacuation incendie, la Société a investi dans des téléphones portables dédiés à ce type d'exercice, pour faciliter les échanges entre les différents bâtiments et s'assurer plus efficacement de la sortie de l'ensemble des personnes présentes dans les différents locaux du site.

Au sein de la Société, 17 salariés sont habilités à être sauveteurs secouristes du travail ce qui représente 26 % de l'effectif total.

Il existe trois référents sécurité au sein de la Société représentant les plateformes R&D, Démonstrateur et Administrative.

La Société dispose enfin d'un défibrillateur et l'ensemble des sauveteurs secouristes du travail sont habilités à l'utiliser.

2.3 ENJEUX ENVIRONNEMENTAUX

2.3.1 Principaux indicateurs

Indicateurs ENVIRONNEMENTAUX		2018	2017
INDICATEURS POLLUTION	CONSOMMATION DES RESSOURCES		
	Eau en m ³	7 590	5 755
	Électricité en MWh	1 985	1 763
	Gaz en MWh	893	727
	MWh/t de consommation d'énergie	692	767
	Émission de gaz à effet de serre en TeqCO2	309	273
	ÉMISSION DE DÉCHETS		
	Tonnes de déchets produits	57	26,6
	Dont % déchets non dangereux produits	14%	18%
	Dont % déchets dangereux produits	86%	82%
% déchets valorisables	87%	93%	

2.3.2 Nos principaux enjeux - Changing the way we produce

La nécessité de transformer les modes de production pour des modèles respectueux de l'environnement est un enjeu mondial au regard du réchauffement climatique.

La mission de la Société est de réinventer les modes de production en utilisant des matières premières végétales en substitution au carbone fossile. La réponse aux enjeux environnementaux est ainsi au cœur de ses activités. L'industrialisation de la technologie PDO/AB devient une réalité industrielle et ce en apportant différentes contributions positives aux enjeux environnementaux mondiaux :

- La réduction d'émission de CO₂ et la baisse de la dépendance au pétrole :

- Usage de matières premières renouvelables, d'origine végétale, y compris de ressources de seconde génération (non alimentaire, ou issu de recyclage)
- Performance technologique permettant la valorisation de près de 95% du carbone
- Production locale (impact carbone du transport minimisé)
- Les spécificités de la technologie de METEX minimisent particulièrement la consommation d'énergie nécessaire à la fermentation

- Valorisation des déchets en production de bio énergie (méthane à partir des effluents permettant un crédit équivalent à 26% de la consommation de l'unité) et en tant que fertilisants

- Un mode de production moins dangereux et plus durable :

les conditions de sécurité des opérations sont améliorées par rapport aux procédés de catalyse chimique d'intermédiaires de la pétrochimie (basse température, pression modérée,...), et ce pour le bénéfice des opérateurs et des populations environnantes. De même la technologie de METEX anaérobie et continue à la particularité de minimiser la consommation de produits de nettoyage.

- La production d'ingrédients biosourcés plus sains et responsables :

- Des produits d'origine naturelle permettant de remplacer des ingrédients issus de la pétrochimie et dont l'usage est controversé en matière de santé publique (conservateurs cosmétiques toxiques, usage intensif d'antibiotiques en élevage entraînant une problématique de résistance aux antibiotiques pour l'homme, etc...)
- Des produits issus d'une filière d'approvisionnement transparente et traçable sur une origine non issue d'huile de palme et non OGM.

Les technologies apportées sont ainsi parfaitement alignées avec trois des Objectifs de Développement Durables (ODD) déterminés par l'ONU : les modes de production responsable, la lutte contre le changement climatique et la bonne santé / bien-être. Un diagnostic effectué par le cabinet expert indépendant Ethifinance a attribué à la Société la note de 80/100, définissant la contribution apportée par la Société comme majeure.

Élaborer des procédés techniques qui valorisent les ressources renouvelables et locales et avoir une démarche qualité et de traçabilité exemplaire

La Société s'est donnée comme mission de contribuer à l'instauration de la bio-économie comme une réalité économique et sociale en développant des procédés alternatifs à la pétrochimie.

Pour cela, la Société s'est spécialisée dans l'exploitation de la diversité biochimique des microorganismes et la fermentation industrielle. Au stade industriel, la biochimie contribue à créer des sources d'approvisionnement alternatives au pétrole en transformant des matières premières renouvelables issues du végétal et en baissant l'empreinte environnementale des unités de production par l'utilisation de la fermentation industrielle à la place de la chimie industrielle.

L'amélioration continue de la performance environnementale est indissociable du cœur de métier de la Société.

Le management environnemental s'opère au niveau de chaque procédé développé. Les phases de pilotage et de démonstration industrielle visent à optimiser le procédé et donc à minimiser les flux entrants (consommation d'eau, d'électricité, de matières premières), ainsi que les flux sortants (déchets).

Les procédés de fabrication s'appuient sur trois piliers qui contribuent à une production responsable :

- La fermentation de matières biosourcées : elle consomme peu d'énergie comparativement à son alternative pétrochimique et utilise des matières premières (MP) végétales, capteur de carbone.
- La valorisation des filières locales : les procédés peuvent fonctionner à partir de MP renouvelables variées, de façon à s'adapter aux disponibilités locales source de carbone végétal, ou des MP de 2ème génération. Cette approche locale fournit un avantage clé pour la traçabilité des produits fabriqués.

- L'économie circulaire : le recours au MP de 2ème génération valorise des sous-produits d'autres industries. Les flux sortants sont eux valorisés ou recyclés. L'AB et le PDO sont fabriqués selon le même procédé, l'AB étant à l'origine un sous-produit du procédé de fabrication du PDO.

Actions de formation et d'information des salariés menées en matière de protection de l'environnement

La Société a souhaité renforcer l'intégration de la RSE dans la vie de l'entreprise. Un Comité RSE a donc été formé en 2017 afin d'identifier les axes d'amélioration, définir et mettre en place les actions correspondantes. Ce comité est composé de salariés volontaires issus de chaque métier de l'entreprise. A travers ce Comité, la Société souhaite développer une implication collective de ses salariés autour de ces valeurs. Le Comité a sensibilisé les salariés sur l'impact environnemental de l'utilisation des gobelets en plastiques jetables via les machines à café et fontaines à eau. Le Comité, a par ailleurs proposé l'alternative de l'utilisation de gobelets réutilisables en plastique recyclé afin de réduire la production de déchets non recyclables.

La Société a donc mis à disposition des collaborateurs des gobelets réutilisables à l'image de l'entreprise afin que chaque salarié puisse contribuer à cet effort. Des gobelets ont également été mis dans les salles de réunion pour les intervenants extérieurs. A terme, la Société souhaite supprimer définitivement les gobelets jetables au sein de l'entreprise.

La Société a par ailleurs distribué des poubelles spécifiques afin d'assurer le tri du papier dans les bureaux, condition nécessaire pour son recyclage par le prestataire agréé.

Enfin des notes de sensibilisation sont, envoyées aux salariés par la Direction pour leur rappeler les gestes à favoriser en matière de consommation énergétique, notamment au sein des bureaux afin de les encourager à adopter une attitude responsable.

Mesures de prévention, de réduction ou de réparation de rejets dans l'air, l'eau et le sol affectant gravement l'environnement

Le pré-pilote et le pilote industriel ont été conçus de manière à intégrer au mieux la contrainte écologique : aucun liquide ou solide n'est rejeté sans retraitement.

Des bacs de rétention ont été ajoutés dans des zones de stockage de produits chimiques pour éviter des rejets de

liquides acides ou basiques pouvant nuire à l'environnement en cas de fuites éventuelles.

Mettre en œuvre une gestion écologiquement rationnelle de nos matières premières et de nos déchets

Mesures de prévention, de recyclage et d'élimination des déchets

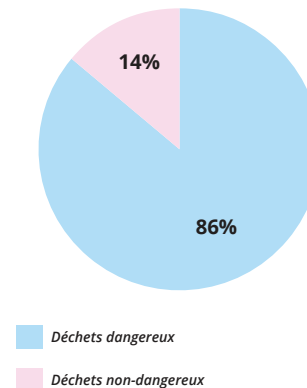
Une organisation a été définie de sorte à assurer le tri à la source au sein des différents secteurs :

- le papier est broyé et recyclé,
- le polystyrène a été intégré dans une filière de recyclage,
- certains déchets de laboratoire sont traités avec un niveau d'exigence supérieur à la réglementation actuelle.

Les rejets ou déchets nécessitant un traitement spécifique sont intégralement traités par une société agréée.

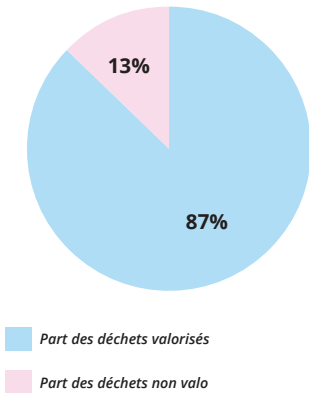
En 2018, les quantités traitées s'élevaient à 57 tonnes de déchets liquides et solides (26,6 tonnes en 2017). Cette hausse s'explique par l'activité qui a nécessité un traitement supplémentaire des liquides organiques d'environ 20 tonnes et le traitement des ordures ménagères antérieurement confiés à la communauté de commune dont dépend la Société.

RÉPARTION PAR TYPE DE DÉCHET



Les déchets produits au cours de l'année 2018 ont été valorisés à hauteur de 87%.

PART DE LA VALORISATION DE LA TOTALITÉ DES DÉCHETS



Depuis 2015, la Société fait appel à un procédé spécifique de méthanisation pour traiter sa glycérine. Ce procédé est un procédé de dégradation de matières organiques aboutissant à la production de matières renouvelables.

La Société n'exploite pas d'installation figurant sur la liste prévue au Chapitre IV de l'article L. 515-8 du Code de l'environnement. L'azote est produit sur place par un générateur. Il existe également un dispositif de recyclage des eaux de stérilisation par condensation.

Consommation de matières premières

Depuis 2015 de nouvelles matières premières sont utilisées pour deux des projets de la Société en phase de pré pilotage industriel.

La Société a mis en place un stock centralisé pour gérer et suivre la consommation des consommables et des 2 361 produits chimiques référencés. Le stock est géré par le service achat qui approvisionne les différentes plateformes au fur et à mesure de leurs besoins.

La Société a mis à jour les fiches de données de sécurité de l'ensemble de ses produits chimiques.

La Société est soumise à autorisation de conception, manipulation et multiplication de micro-organismes génétiquement modifiés de classe 1. Les micro-organismes, non pathogènes, sont travaillés en milieu confiné.

Certains produits dangereux et mutagènes sont manipulés. Malgré la faible quantité utilisée et une fréquence d'utilisation limitée, les conditions de manipulation sont strictement définies.

Pour l'ensemble de ces produits, une mesure d'exposition a été réalisée selon la réglementation en vigueur par un organisme agréé. Cette démarche a été élargie à des produits non soumis aux obligations mais dont l'utilisation est plus importante. Les résultats de cette étude ont permis de valider notre organisation sur l'utilisation des produits chimiques.

Analyse de cycle de vie

La mission de la Société est d'innover pour contribuer à créer des solutions alternatives à la pétrochimie.

Pour réduire l'empreinte environnementale et identifier les opportunités d'optimisation des procédés, l'analyse de l'impact environnemental de nos procédés est intégrée très tôt dans le développement des projets.

Dans le cadre de la construction de son usine de production de PDO/AB en Moselle, qui entrera en service fin 2020, la société va réaliser une analyse externe du cycle de vie (ACV) afin de fournir à ses futurs clients des mesures indépendantes et factuelles de son impact environnemental.

Changement climatique

L'incidence directe des activités de la Société sur l'environnement est limitée mais sa contribution future est très positive sur l'écologie globale de la chimie, notamment en matière de rejets de gaz à effet de serre dans la mesure où les procédés développés ont notamment pour objectif de substituer à la matière première d'origine fossile utilisée actuellement par la chimie pour sa production de molécules (pétrole, gaz naturel), une matière première d'origine renouvelable, issue de plantes dont la croissance est permise par la consommation de CO₂.

Concernant les rejets des gaz à effet de serre, la Société a

procédé à l'isolation thermique de certains équipements du pilote. En effet, les lignes de vapeurs ont été calorifugées afin de conserver l'énergie thermique et de limiter les rejets de gaz à effet de serre.

La Société a également, dans le cadre du projet de renouvellement de ses installations de climatisation, initié en 2017, fait procéder à un diagnostic de performance énergétique préalable afin de tenir compte des recommandations et préconisations relatives à la mise en place d'équipements performant, et d'un plan d'actions énergétiques sur les bâtiments. Ce projet engagé en 2018, se poursuivra sur l'année 2019.

Au regard de ses consommations d'énergies (ci-dessous) la Société rejette l'équivalent de 309TegCO₂ de gaz à effet de serre. Une réflexion est en cours pour définir à moyen terme un objectif de réduction des émissions de gaz à effet de serre. A noter que les déplacements des collaborateurs ne sont pas pris en compte dans le calcul des émissions de gaz à effet de serre.

La Société a investi dans deux bornes de recharge pour voitures électriques sur son parking pour favoriser la mobilité électrique de ses salariés.

Utilisation durable des ressources

Les incidences en termes de consommation de matière et d'énergie sont essentiellement constituées en 2018 des éléments suivants :

Consommation d'eau : 7 590 M³
(contre 5 755 M³ en 2017),

Consommation d'électricité : 1 985 MWh
(contre 1 763 MWh en 2017),

Consommation de gaz : 893 MWh
(contre 727 MWh en 2017).

Apporter aux industriels des solutions de biochimie toujours plus performantes d'un point de vue environnemental et santé

La Société développe des procédés basés sur la fermentation pour produire des ingrédients nécessaires à la fabrication de différents produits de la vie courante.

Un exemple de réalisation à l'actif de la Société est le développement d'un bioprocédé industriel innovant alternatif aux procédés pétrochimiques de production de Méthionine, acide aminé essentiel indispensable à la croissance des animaux d'élevage. Ce procédé représente une alternative non seulement naturelle, mais aussi plus efficace, ce qui a été démontré par des tests in-vivo en élevage de volaille et validé par la cession de cette technologie à EVONIK, leader mondial de ce marché pour un montant de 45 millions d'euros.

Le procédé PDO/AB de METEX sera industrialisé en Moselle via la filiale METEX NØØVISTA codétenue par METEX et Bpifrance. Il permet la transformation d'un coproduit issu de la transformation d'huiles végétales en ingrédients de performance. Ce procédé est le seul au monde à produire de façon concomitante ces deux ingrédients dont les bénéfices répondront à la fois à des problématiques de santé et aux attentes des consommateurs d'aujourd'hui :

- Le premier PDO biosourcé non OGM non Palme « made in France » sera pour l'industrie cosmétique **un substitut aux conservateurs pétrochimiques controversés** et dont l'usage est remis en cause pour des questions de toxicité (Glycols, Parabènes...).

Les propriétés de cet ingrédient biosourcé et biodégradable sont reconnues sur ce marché qui l'utilise comme un ingrédient multifonctionnel en formulation de produits de soin de la personne. L'usage en formulation du PDO METEX, unique source non-OGM et issue d'une filière responsable et locale, augmentera l'innocuité et la durabilité des produits cosmétiques des marques en quête de plus de naturalité.

- Le PDO est également un monomère entrant dans la fabrication de matériaux pour des applications variées, allant de la fibre textile à la fabrication de biomatériaux de construction durables en passant par les bioplastiques. La production de cet ingrédient permettra d'augmenter la part d'intrants biosourcés dans ces usages et de baisser l'empreinte carbone de produits de grande consommation.

Plus de 97% de l'Acide Butyrique (AB) actuellement sur le marché est issu de la pétrochimie. Les sources d'AB actuellement produites par fermentation sont rares et n'ont pas une compétitivité suffisante pour substituer le produit d'origine fossile sur les marchés de la nutrition animale. En effet, l'AB est largement reconnu par la communauté scientifique et par les acteurs du marché comme **un produit contribuant à substituer l'usage d'antibiotiques en élevage**.

À travers le succès du développement de ses technologies, la Société a pour ambition de contribuer à répondre en quantité et en qualité aux opportunités en matière de Nutrition et Santé animale, grâce à une production améliorée, une meilleure compétitivité des élevages, une plus grande traçabilité, une diminution de l'utilisation des antibiotiques donc des produits plus sains pour une meilleure santé animale et humaine.

2.4 ENJEUX SOCIÉTAUX

2.4.1 Principaux indicateurs

Indicateurs sociétaux		2018	2017
INDICATEURS IMPACT TERRITORIAL	FOURNISSEUR <i>taux de réponse fournisseur évalué (en%)</i>	44%	48,60%
	AUTRE PARTIE PRENANTE <i>Évolution du montant dédié à des activités de mécénat</i>	100%	0%
	LOYAUTÉ DES PRATIQUES <i>Taux de futurs partenaires ayant fait l'objet d'une enquête (en %)</i>	47%	0%

2.4.2 Nos principaux enjeux – Care for our partners

S'engager dans les territoires où la Société est implantée pour soutenir le tissu économique, via notamment l'entrepreneuriat et la filière de la biochimie

Impact territorial, économique et social de l'activité de la Société en matière d'emploi et de développement régional, et sur les populations riveraines ou locales

Compte tenu de la spécificité des profils recherchés (chercheur, ingénieur et technicien de recherche) le recrutement s'étend à toute la France.

La Société est notamment en relation avec, d'une part, l'ISIMA (Institut Supérieur d'Informatique de Modélisation et de leurs Applications) pour l'accueil d'élèves ingénieurs en bio-informatique dans le cadre de leurs stages de fin d'études et, d'autre part, l'IUT de Clermont-Ferrand pour l'accueil d'élèves en licence professionnelle de spécialisation en informatique.

La Société s'emploie à verser la majeure partie de sa taxe d'apprentissage aux établissements scolaires de la région Auvergne Rhône-Alpes.

Par ailleurs, plus d'un collaborateur sur deux de la Société (62%) habite dans un rayon inférieur à 15 km, participant ainsi au dynamisme de la Plaine de la Limagne (contre 44% l'année précédente).

Enfin, la Société s'approvisionne pour les achats alimentaires exclusivement auprès de commerces locaux de la plaine de la Limagne.

Dans le cadre de la construction de sa future usine de production de PDO et AB, le Groupe a signé une convention avec TOTAL Développement Régional (TDR) pour accueillir cette première unité sur le site de Carling Saint Avold en Moselle (Région Grand Est). Ce site fait l'objet d'une Convention Volontaire de Développement Economique et Social, signée en 2014 entre l'Etat, la Région et Total Petrochemicals France visant à donner une nouvelle impulsion à la plateforme de Carling Saint Avold.

Avec son projet industriel, le Groupe a prévu de créer une cinquantaine d'emplois directs et participera à la réindustrialisation du territoire et au redéploiement industriel de la plateforme.

Une convention avec l'IUT de Moselle a été signée pour former des étudiants dans le but de privilégier un recrutement 100% local.

En outre, la construction de l'unité de de production va largement contribuer à **l'emploi local de manière indirecte**, en faisant appel à de nombreux intervenants professionnels spécialistes du gros œuvre, à des sous-traitants locaux afin d'aménager le site, construire et équiper l'usine ou toutes autres activités de prestations externalisées qui seront

nécessaires aux opérations (logistique, maintenance, etc...).

Le bénéfice économique de cette unité s'étendra également aux producteurs de glycérine qui verront un **nouveau débouché de valorisation** de ce co-produit.

Enfin, la construction de cette première unité de chimie verte permettra d'initier **la création d'un pôle en chimie verte d'envergure dans la Région**, qui a su démontrer sa capacité à accueillir un investissement innovant par la mise à disposition des infrastructures nécessaires à l'implantation d'une unité de biotechnologie industrielle.

Cet exemple concret démontre que la bioéconomie offre une **opportunité de valorisation des agro-ressources, et ce sur le territoire français**. En effet, la biotechnologie industrielle est un atout pour l'implantation **d'activités industrielles dans des zones rurales** disposant de ressources agricoles et sur des sites dont l'activité économique est en déclin. Cette nouvelle filière, créatrice de valeur pour tous les acteurs de la chaîne, représente une opportunité pour les partenaires amonts et aval de valoriser leurs produits de manière innovante, sur un positionnement différenciant en phase à la fois avec les attentes du marché et les objectifs de développement durable.

Actions de partenariat ou de mécénat

La Société a souhaité s'impliquer dans la vie locale, en apportant son soutien financier à trois grandes causes :

- **Le handicap** au travers d'un challenge sportif handigolf organisé par le Rotary Club de Chamalières (63) qui organise, chaque année, une rencontre sportive au bénéfice d'handicapés, golfeurs ou non. Les sommes récoltées sont reversées à l'Association française Handigolf et servent à financer le transport, l'hébergement et la restauration de tous les golfeurs handicapés.
- **Les enfants malades** en soutenant l'Association Auvergne pour un Enfant qui organise tout au long de l'année des manifestations qui ont pour but de financer l'accueil et les soins d'enfants malades qui ne peuvent être soignés dans leurs pays d'origine. Depuis sa création en 2000, l'association a ainsi pu soigner et guérir déjà plus de 160 enfants. Elle finance également les formations de médecins et chirurgiens dans leurs pays, et des formations aux soins des hôpitaux de certains pays d'Afrique.
- **Les maladies génétiques** en soutenant l'association, locale, AFM Téléthon Pays de Combronde qui a organisé un « Maratéthon » un défi sportif qui consiste à une course

en relais 24h sur 24h, pour courir 1 000km, au départ de Saint Brandan (Bretagne) pour arriver à Combronde (Auvergne) en 4 jours.

Mais aussi au développement des territoires et plus spécifiquement la visibilité du territoire clermontois, en améliorant les services apportés aux entreprises et aux territoires pour une meilleure desserte.

Le montant des mécénats de l'année s'élève à 3 400 €.

Comme l'année précédente, le Comité RSE a proposé différentes actions solidaires aux salariés qui ont choisi de participer à une collecte de jouets au profit de l'association locale « Au cœur de la Force ». Cette dernière propose des animations sur le thème de Star Wars et apporte des jouets aux enfants hospitalisés et handicapés de la région.

Relations entretenues avec les personnes ou les organisations

La Société entretient de nombreuses relations avec diverses organisations régionales :

Elle est notamment membre des organisations suivantes :

- **Bpifrance excellence**,
- **Céréales Vallée** : le pôle de compétitivité de la région,

Céréales Vallée, est spécialisé dans les filières grandes cultures et propose une expertise sur l'approvisionnement amont et la production végétale. Le pôle propose d'aider ses adhérents à :

- Sécuriser et maîtriser les filières d'approvisionnement des matières premières ;
- Détenir la valeur stratégique du produit fini, par les ingrédients fonctionnels innovants et caractérisés qui le constituent ;
- Valider scientifiquement l'effet prévention-santé de la solution.

L'expertise de Céréales Vallée sur les chaînes de valeur de la ressource agricole, en particulier dans le domaine de la Nutrition Animale, a contribué concrètement à la stratégie d'innovation et de valorisation des technologies de METabolic Explorer, pour la production par voie biologique de la L-méthionine (technologie vendue fin 2016 pour 45M€ au groupe allemand EVONIK) et de l'acide butyrique pour la croissance et la santé des animaux d'élevage à travers :

- Le développement, le montage, la labellisation de collaborations de recherches avec les acteurs publics ou privés (ETI, PME, grands groupes, centres de recherche,

centre de formation) ;

- Les mises en relations et l'identification de partenaires clés au niveau national et international.

La Société, par son activité, est plus particulièrement impliquée au sein de Céréales Vallée sur l'axe valorisation des ressources végétales pour la production d'ingrédients naturels.

La Société est membre de Céréales Vallée depuis 2009 au sein du collège 1 « industriel ».

La société siège aussi au bureau du Pôle pour porter la voix des PME innovantes adhérentes au Pôle et favoriser les passerelles entre les PME et le monde académique ainsi qu'avec celui des grands groupes adhérents du Pôle.

- **IAR** : le pôle de compétitivité Industries Agro-Ressources,

IAR est le Pôle de la Bioéconomie français de référence, en Europe et à l'international.

Il travaille sur l'ensemble des thématiques liées à la production et à la valorisation de la ressource biologique (l'agriculture, la forêt, les ressources marines ou encore les co-produits et les résidus).

Sa principale mission est de renforcer la compétitivité et l'industrialisation des entreprises, par l'innovation, en structurant, coordonnant, fédérant et animant un écosystème unique au monde.

- **Toulouse White Biotechnology** (TWB),

Le TWB a pour objectif de détecter les dernières découvertes scientifiques et de les mettre à disposition des industriels pour créer de la valeur, des retombées économiques et de l'emploi.

Le TWB apporte une réponse concrète aux industriels et entrepreneurs en biotechnologies pour développer des produits et des procédés à partir de matières premières biosourcées, de l'échelle du laboratoire au pilote préindustriel.

Depuis sa création, la Société collabore avec des partenaires académiques et techniques dans une logique d'innovation constante et d'excellence dans le domaine de la biologie de synthèse.

Ainsi, elle a noué des partenariats lui permettant de participer au développement économique du territoire avec :

- **l'INSA de Toulouse**,
- **Biobased Industries Consortium** (BIC), cluster visant à promouvoir le développement de la bioéconomie à l'échelle européenne

- **Bio-Based Industries** (BBI) à travers un programme de financement européen.

Appliquer des pratiques d'achats socialement et environnementalement responsables

Sous-traitance et fournisseurs

La Société a défini une politique d'achat depuis plusieurs années. En parallèle, elle a initié depuis 2016, une démarche d'achats responsable comprenant notamment :

(i) La réalisation d'évaluation de ses prestataires et fournisseurs sur leur processus de production, conditions de travail, les certificats/normes obtenus, etc.... L'objectif de cette évaluation est d'établir une notation et d'orienter le choix d'un fournisseur en lien avec les attentes de la Société en matière de RSE.

(ii) La formalisation, d'une charte interne d'achats responsables afin d'adopter une démarche responsable au quotidien, dans les pratiques de travail, de consommation de biens et services et dans les pratiques d'approvisionnement d'achats. Cette charte a été signée par l'ensemble des salariés de la Société.

Au cours de l'année 2018, la Société a continué sa démarche d'évaluation de ses fournisseurs. Elle intégrera pleinement les résultats des audits menés au cours de l'année 2019 et définira un plan d'actions associé, lui permettant d'accompagner ses fournisseurs et sous-traitants dans un processus d'amélioration continue.

Importance de la sous-traitance et de la prise en compte dans les relations avec les fournisseurs et les sous-traitants de leur responsabilité sociale et environnementale

Même si, la Société assure en interne l'essentiel de ses activités, elle doit néanmoins faire appel à la sous-traitance pour certaines prestations (analyses spécifiques, dosages et traitement échantillons...). Dans ce cadre et afin d'accroître ses performances en matière de qualité, de sécurité et d'environnement, la direction et les services concernés s'attachent à sélectionner les fournisseurs dans le respect de la politique d'achat.

Promouvoir des comportements éthiques, aussi bien en interne qu'auprès de nos parties prenantes externes

Loyauté des pratiques

La loyauté des pratiques est un axe important des valeurs de l'entreprise :

La culture d'entreprise et les pratiques de la Direction promeuvent des comportements éthiques (gestion des relations d'affaires douteuses, prévention des entraves à la concurrence, lutte contre la corruption, ...).

Au cours de l'année 2018, la Direction a souhaité instaurer un cadre de référence afin de maintenir et garantir les pratiques du Groupe dans un cadre légal et éthique. Pour cela la Société a mis en œuvre un code de conduite et d'éthique des affaires. L'ensemble des collaborateurs de la Société a été informé sur le contenu du document. Celui-ci est disponible et facilement accessible via le réseau interne de la Société.

Depuis 2017, une démarche structurée d'analyse des risques a également été déployée sur tout le périmètre de la Société. L'analyse de risques est conduite par périmètre et par projet. Chaque analyse s'accompagne de plans d'actions, suivis de façon hebdomadaire avec le management, ainsi qu'en comité d'audit.

La Société dispose d'un système de contrôle et de validation des engagements de dépenses ainsi que de signature de contrat. Les processus d'engagement de dépenses de la Société sont décrits et font l'objet de limitations.

Afin de sécuriser ces décisions, la Société travaille avec un partenaire, qui l'accompagne, avant chaque prise de décision, en France et à l'international, en délivrant de l'information économique et financière sur les futurs partenaires commerciaux.

La Société s'engage également à appliquer la législation en vigueur, notamment les lois anti-corruption et évasion fiscale.

A ce titre, le code de conduite et d'éthique des affaires énonce le rejet de la corruption. Elle s'applique à l'ensemble des collaborateurs.

La Société a comme politique de gérer sa fiscalité de façon responsable et s'efforce d'être transparent et respectueux des lois dans les pays dans lesquels il opère. A cet effet, la Société articule sa politique fiscale autour des principes suivants :

- Respecter les normes fiscales internationales dégagées par l'OCDE afin que ses transactions soient conformes aux

réglementations en vigueur,

- Ne pas tenter d'éluider le paiement de taxes et impôts notamment par le biais de structures complexes et opaques. En conséquence, la Société n'utilise pas de structure juridique sans substance opérationnelle ou qui ne serait pas cohérente avec ses objectifs opérationnels.

- Favoriser une relation professionnelle et de coopération avec les autorités fiscales des pays dans lesquels la Société opère. Ainsi, la Société respecte ses obligations de reporting des impôts et taxes payés et transmet donc les informations attendues à l'administration fiscale française conformément aux dispositions réglementaires.

Le respect des droits de l'homme

La Société s'attache au quotidien à faire respecter les droits de l'Homme pour l'ensemble de ses activités et respecte à ce titre les stipulations des Conventions Fondamentales de l'Organisation Internationale du Travail et toutes les réglementations en vigueur, dont notamment celles relatives :

- au respect de la liberté d'association et du droit de négociation collective ;
- à l'élimination des discriminations en matière d'emploi et de profession ;
- à l'élimination du travail forcé ou obligatoire ;
- à l'abolition effective du travail des enfants.

Être transparent et à l'écoute de nos actionnaires, de nos clients et de toutes nos parties prenantes

Afin de répondre aux exigences du Règlement (UE) 2016/679 du 27 avril 2016 relatif à la protection des personnes physiques à l'égard du traitement des données à caractère personnel et à la libre circulation de ces données ainsi qu'à la Loi 2018-493 du 20 juin 2018, la Société a mis en place une charte relative à la protection des données personnelles.

Cette charte définit comment, au sein de l'entreprise METABOLIC EXPLORER, sont recueillies et utilisées les informations personnelles concernant les salariés et le cas échéant les personnes intervenantes (stagiaires, intérimaires, prestataires, fournisseurs, clients, etc.) pendant et après ses relations professionnelles avec notre entreprise.

Les informations à caractère personnel que l'entreprise détient sont et seront :

- utilisées légalement, de manière appropriée et transparente et dans le respect du droit des personnes, des libertés individuelles et collectives ;
- recueillies et traitées que pour un usage déterminé et légitime, correspondant aux missions de l'entreprise responsable du traitement ;
- pertinentes, adéquates et limitées à ce qui est nécessaire au regard des finalités pour lesquelles elles sont traitées ;
- précises et mises à jour afin de s'assurer de leur exactitude ;
- conservées aussi longtemps que nécessaire en fonction de la finalité ;
- traitées de façon à garantir une sécurité appropriée et à éviter leur divulgation au moyen de mesures techniques ou organisationnelles appropriées.

Elle s'applique donc à tous les salariés, prestataires et fournisseurs, clients. Elle vient en annexe du règlement intérieur de l'entreprise.

La Société a informé les représentants du personnel sur la mise en place de cette charte en 2018 qui sera remise à l'ensemble des collaborateurs.

La Société continuera sur l'année 2019 à se mettre en conformité.

2.5 NOTE DE METHODOLOGIQUE

La méthode d'élaboration du modèle d'affaires

Le modèle d'affaires met en évidence la manière dont METabolic Explorer crée de la valeur et la préserve à long terme grâce à ses activités et offres de service. Il reflète la vision stratégique de la Société.

Sa formalisation est le résultat d'un travail commun, au niveau de la Société, notamment entre les directions suivantes : la Direction Général, la Direction Financière, la Direction Business Développement et les Directions R&D et Industrielle.

La table de correspondance présentée en page 39 de ce document permet de retrouver les éléments constituant notre modèle d'affaires.

Organisation et méthode du reporting

Les informations nécessaires à la rédaction de la déclaration de performance extra-financière ont été collectées auprès de

différentes Directions (Ressources Humaines, Achats, Finance, R&D et Démonstrateur, etc.). Les données fournies par les différents contributeurs ont ensuite été consolidées par la Responsable des Comptabilités.

Les données qualitatives ont quant à elles été collectées par l'intermédiaire d'entretiens dédiés avec des interlocuteurs internes à la Société, et vérifiés par les différentes Directions impliquées dans le reporting. Le Directeur Général est désigné responsable du reporting extra-financier au niveau de la Société.

Périmètre et période du reporting

Le reporting extra-financier du Groupe au titre de l'exercice clos au 31 décembre 2018 porte sur le périmètre suivant : la France, qui représente 100% des effectifs de la Société, basée à proximité de Clermont-Ferrand.

Il est à noter que les sociétés METabolic Explorer Sdn. Bhd. en Malaisie et la filiale BTL créée fin 2015 ne sont pas incluses dans le reporting extra-financier car elles sont sans activité, et n'emploient pas de salarié au 31 décembre 2018. Les données de la filiale METEX NØØVISTA créée en 2018 ne sont également pas intégrées pour les mêmes raisons que les autres filiales.

Pertinence des indicateurs retenus

Le choix des indicateurs pertinents a été mené par l'équipe projet du rapport : Direction Générale, Direction des Ressources Humaines et Direction Financière. La pertinence des indicateurs retenus s'apprécie au regard des impacts sociaux, environnementaux et sociétaux de l'activité de la Société et des risques associés aux enjeux des métiers exercés. En effet, l'analyse des risques menée a permis de dégager des macro-risques pour lesquels des engagements ont ou seront pris, et de déterminer des indicateurs clés de performance qui permettront de suivre l'efficacité des actions entreprises.

Précisions méthodologiques

Les émissions de CO₂ sont à ce jour uniquement calculées pour les consommations d'énergie (électricité et gaz). Le calcul se base donc sur les données d'énergie consolidées pour la Société, converti en équivalent CO₂ en utilisant les facteurs de conversion de la base carbone de l'ADEME. En effet, les contraintes techniques ne permettent pas à ce jour d'obtenir toutes les données du bilan carbone.

Les déchets dangereux et non dangereux correspondent aux volumes collectés sur le site par le prestataire.

Exclusions

De par son activité, la Société n'est pas directement concernée par les enjeux liés à la lutte contre le gaspillage alimentaire et à la lutte contre la précarité alimentaire, du respect du bien-être animal et d'une alimentation responsable, équitable et durable. Ces éléments n'ont donc pas été traités dans la déclaration de performance extra-financière.

Démarche de vérification externe volontaire

Les informations sociales, environnementales et sociétales publiées dans cette déclaration de performance extra-financière, ont fait l'objet de travaux de vérification

volontaires par un Organisme Tiers Indépendant, afin d'émettre un avis sur :

- la conformité de la Déclaration aux dispositions prévues à l'article R. 225-105 du code de commerce
- la sincérité des informations fournies en application du 3° du I et du II de l'article R. 225 105 du code de commerce, à savoir les résultats des politiques incluant des indicateurs clés de performance et les actions relatifs aux principaux risques.

La nature des travaux réalisés et les conclusions sont présentées au paragraphe « Rapport de l'Organisme Tiers Indépendant sur la déclaration de performance extra-financière, à la fin du rapport.

Table de correspondance de la Déclaration de performance extra-financière

(Table de correspondance du rapport annuel 2018 avec le décret n° 2017-1265 du 9 août 2017 pris pour l'application de l'ordonnance n° 2017-1180 du 19 juillet 2017 relative à la publication d'informations non financières)

Désignation	Partie du document de référence
BUSINESS MODEL	Chapitre 1 du Rapport de gestion : 1 - Situation et activité de la société / 1.1 Présentation de la Société
Description des principales activités et produits développés par la société Présentation du groupe Présentation des principaux produits développés Présentation des marchés et des clients de la société Présence géographique du Groupe Chiffres clés	Chapitre 4 du Rapport de gestion : 1.1 Présentation du Groupe Chapitre 1 du Rapport de gestion : 1 - Situation et activité de la société / 1.2 Le modèle de développement Chapitre 1 du Rapport de gestion : 1 - Situation et activité de la société / 1.2 Le modèle de développement - Les principaux marchés visés Chapitre 1 du Rapport de gestion : 1 - Situation et activité de la société / 1.1 Présentation de la Société 9 - Informations sur le capital social de la Société / 9.2- Filiales et participations Chapitre 1 du Rapport de gestion : 1 - Situation et activité de la société / 1.1 Présentation de la Société (chiffres clés) 3 - Analyse des résultats économiques et financiers du Groupe Chapitre 4 du Rapport de gestion : Déclaration de performance extra-financière
Description du modèle économique	Chapitre 1 du Rapport de gestion : 1 - Situation et activité de la société / 1.2 Le modèle de développement
Perspectives d'avenir et objectifs Risques liés à l'activité de la société	Chapitre 1 du Rapport de gestion : 1 - Situation et activité de la société / 1.1 Présentation de la Société (ambition) Chapitre 4 du Rapport de gestion : 1.1 Présentation du Groupe
Politiques, résultats et indicateurs clés de performance	Chapitre 4 du Rapport de gestion : Déclaration de performance extra-financière 1.2 Les enjeux RSE du Groupe